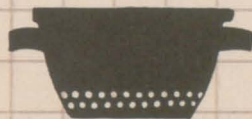
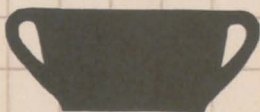
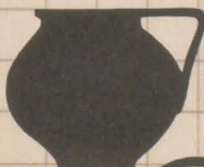




b



d



Oale

ulcele

Caiet nr. 3 / 2015

MARTOR
editură



7/1999

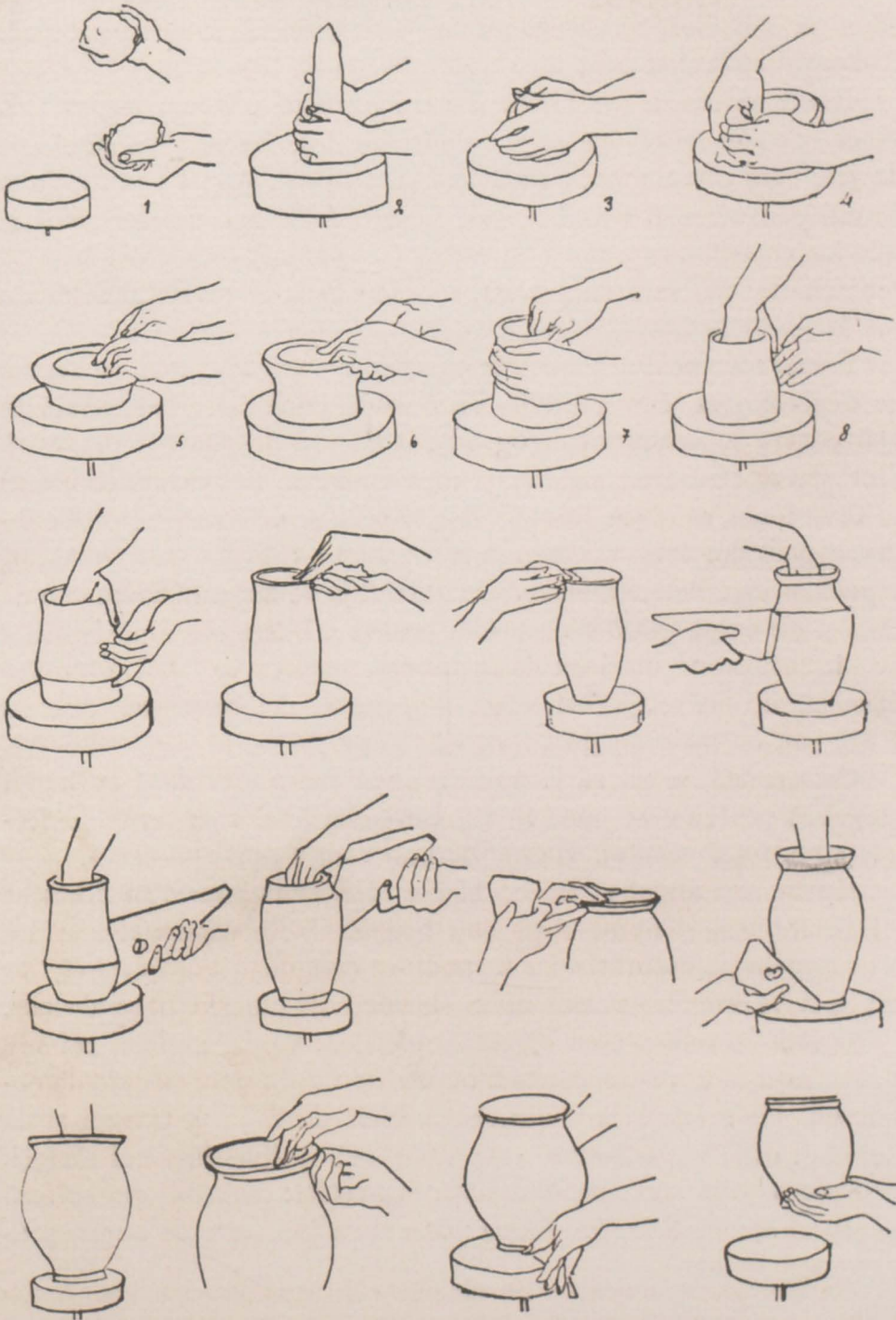


Fig. 71. — Fabricația olăriei pe roată (după Malonyay).



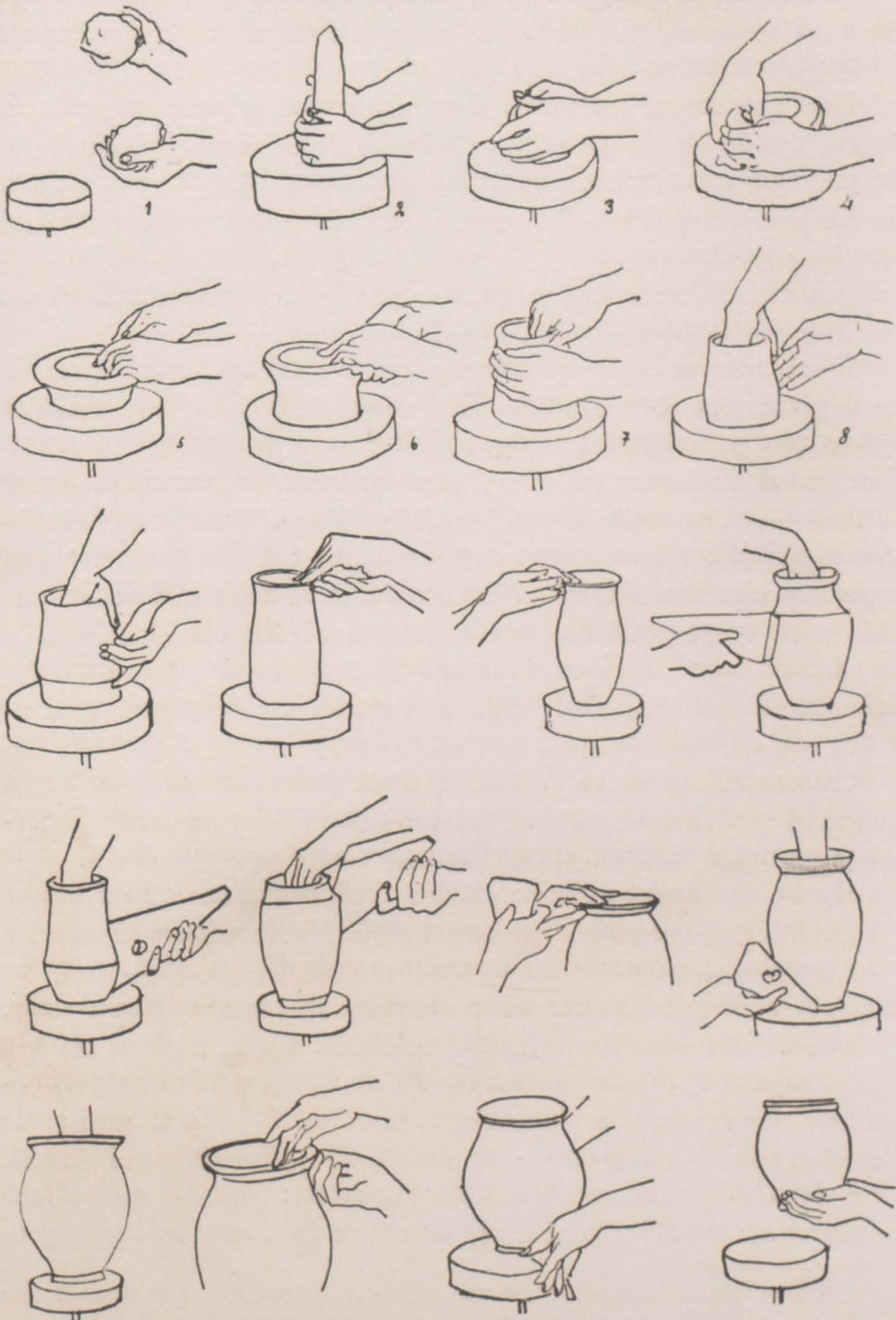


Fig. 71. — Fabricația olăriei pe roată (după Malonyay).

Descrierea CIP a Bibliotecii Naționale a României

Passima, Lila

Oale/ulcele / Lila Passima

text, concept grafic: Lila Passima; foto: arhiva de imagine MȚR, Marius Caraman,

Ion Grigorescu, Lila Passima; red.: Cosmin Manolache; layout/DTP prepress:

Claudia Pascu. - București: Martor, 2015

Bibliogr. Index

ISBN 978-606-8472-13-3

I. Passima, Lila (text. ; graf. ; foto.)

II. Caraman, Marius (foto.)

III. Grigorescu, Ion (foto.)

IV. Manolache, Cosmin (red.)

V. Pascu, Claudia

738.031.4(498)(084)(064)

39

7
1799

DEPARTAMENT MTR.
Nr. Inv. D 1520



Oale / ulcele

Lila Passima



Decorate subtil, cu trup de femeie, cu străluciri de smalt, înflorate sau umile ca vasele țărănești pentru sărbătoarea moșilor de vară, oalele și ulcelele devin martori tăcuți ai trecerii noastre prin lume. Exercițiul nostru imaginar își începe drumul cu urme ale unor timpuri străvechi: Grecia-Roma – Bizanț – Orient, peste care se așează cuminți straturile unei culturi vii marcate de gesturile firești ale țaranului olar. Asemeni creatorului, olarul frământă carnea lutului și scoate la iveală forma perfectă a oalei. Materia vie i se supune și moare în folosul obiectului. Focul arde pielea pământului, în-semnată sau nu, și eternizează forma. Urmași ai lui Adam, făcuți din lut de mâinile lui Dumnezeu, ne întoarcem în trupul pământului și ne prefacem precum lutul în oale și ulcele.



Porțelan, Sărat, Măntăria



Handwritten text, possibly a signature or name, in cursive script.

Oale / ulcele este povestea celui de - al treilea exercițiu, după *Cusături / țesături* și *Dantele / broderii*, experimente vizuale pe care Muzeul Țăranului Român le-a inițiat în cadrul unei serii începând cu anul 2009, și care poartă generic titlul de *exporimente**. Acestea le-am adăugat caietele omonime, propunându-ne să prezentăm publicului un instrumentar care folosește ca metodă de construcție a discursului vizual *arheologia subiectivă*, în încercarea de a contura, prin memoria și poetica imaginii, o privire compusă asupra temelor studiate.

Prin urmare, dezvăluim cititorilor, un demers prin excelență vizual care aglutinează informațiile istorice și etnografice, le subsumează, oferind un mod de citire propriu narațiunii imaginii. Detaliile tehnice și formale (tipul de ardere, compoziția și felul argilei, folosirea angobei, glazurii sau a smaltului), sursele istorice de influență, diferențele stilistice și evoluția meșteșugului sunt însumate cu ajutorul imaginii documentare, care înlocuiește și concentrează sintetic informația științifică.

Scopul exporimentelor și caietelor care le însoțesc este tocmai acesta: valorificarea prin imagine a patrimoniului de artă țărănească aflat în colecțiile MȚR, prin expuneri muzeale și cataloage de expoziție care imaginează - printr-o serie de formule experimentale - o sumă de relații între obiectele aflate în patrimoniul muzeului și obiectele de colecție privată, adăugându-le acestora o categorie de obiecte mai puțin studiate și aproape deloc achiziționate de muzee: obiectele anonime și umile - obiectele de acasă (moștenite, primite sau cumpărate, de factură rurală sau urbană) și poveștile lor, pe care proprietarul le investește cu valoare și le transformă în obiecte demne de a fi muzeificate. Din această *imprietenire - punere împreună*, se naște un dialog care face posibilă o altă raportare la obiectul muzeal.

Adesea teaurizat și supus muzeificării (încasat / constrâns de condițiile impuse conservării și protejării, montat pe panouri, închis în vitrine de sticlă sau plexiglas, așezat scenografic pe mătasuri ori catifele grele și ordonat istoriografic în penumbra, lăsat în uitarea unor etichete și discursuri muzeografice care nu mai au un racord cu timpul actual și perspectiva contemporană de a traduce și reinterpretă funcția și sensurile sale inițiale) obiectul colecționat sfârșește, printr-o raportare inadecvată, într-un nesfârșit șir de arhivări / expuneri și panotări plate, aride și fără substanță. Încercarea noastră opune acestei muzeificări a obiectelor, un spațiu *activ* - în sensul dat de Horia Bernea creării unui *spațiu cultural deschis care să le scoată din somnolența vechilor conotații simbolic-emoțive și să le provoace*

*sintagma propusă de Vintilă Mihăilescu, doctor în antropologie și director al muzeului la acea vreme, propunea o alianță între sensul clasic al expoziției și instrumentarul experimentului.

să devină agenți prin care producem informații. În ce măsură am activat la rândul nostru spațiul *oalelor și ulcelelor* noastre, rămâne să apreciați la sfârșitul lecturării vizuale a caietului nostru.

Structurat pe mai multe registre, eseu vizual **Oale / ulcele**, are ca armătură și reper obiectul țărănesc de patrimoniu și timpul istoric care l-a definit ca obiect demn de a fi patrimonializat: sfârșitul secolului 19 și primii ani ai secolului 20, care îl consacră ca tezaur al artei naționale și exponent al civilizației tradiționale românești în contextul cultural european și al statelor națiuni formate la început de secol.

În acest sens am ales ca metodă de lucru, și ca o provocare creatoare de noi contexte și dialoguri între obiect și spațiul muzeal, revizitarea, reconstrucția formulelor muzeografiei lui Alexandru Tzigara Samurcaș, a muzeului pe care acesta l-a fondat sub patronajul Casei Regale în 1906: Muzeul de etnografie și artă națională, strămoșul MȚR-ului de azi. Am încercat să păstrăm locul central, postura monumentală a artefactului țărănesc pe care Samurcaș o construiește cu ajutorul și în jurul obiectelor de *artă națională* prezentate la început de secol în expuneri monumentale, compuse din spații pline, ritmate și decorate până la refuz, în care este celebrată frumusețea și diversitatea inepuizabilă a formelor, decorațiilor și materialităților obiectului. Meșteșugurile sunt scoase de asemeni din anonim (context social) sunt prezentate și patrimonializate (ca fenomen artistic și factor cultural) în muzee. Scenografiate la o scară supradimensionată, modul lor de prezentare este sincron și rezonază cu expunerile culturilor primare din muzeele europene ale începutului de secol 20, reușind să cucerească specialiștii și publicul european la expozițiile universale de la Paris, Berlin, Viena.

Dialogul lui Horia Bernea cu Al. Tzigara Samurcaș este încă un reper pe care ne-am sprijinit construcția eseului nostru vizual. Reinterpretată organic și viu, în formula complexă a creației de autor, având ca ax central materialitatea și organicitatea culturii țărănești, în care ritmul, reperul, relațiile dintre obiecte și context – devin elemente structurale ale unui program muzeografic, viziunea lui Horia Bernea aglutinează cu grație și profunzime, într-o știință a libertății conținute în convenție, o serie de elemente formale ale expunerilor lui Samurcaș.

Structura expunerii noastre are ca surse de inspirație principiile expoziționale ale celor doi creatori de muzeu, încercând să recompună fragmentar imaginea meșteșugului olăriei, să alătore și să pună în dialog o serie de obiecte fragile și grațioase, puternice și monumentale, încărcate de funcții simbolice sau simple recipiente pentru uz zilnic, reprezentate ca *obiecte martor* ale unor timpi istorici,

obiecte decorative ale unor centre de ceramică puțin cunoscute, astăzi dispărute, sau dimpotrivă devenite brand național, *obiecte estetice* cu rol de împodobire și decorație de interior, *obiecte utilitare* prezente în gospodăriile rurale și urbane, toate pledând pentru frumusețea obiectului țărănesc și închipuind tot atâtea argumente pentru o cultură a recipientului. Expunerea ar fi trebuit să imagineze o unică masă pentru praznic, cu toate oalele compuse și ritmate în spațiul perimetral al sălii. O unică sărbătoare, spațiu și timp compus ca al unui poem sau simfonii, o plimbare narativă prin istoria artei meșteșugului, cu raporturi surprinzătoare între fragment și întreg, între expresie și decorație, între mic și monumental, între culoare și formă, între materialitate și conținut, cu pauze și respirații, contrapuncte ale întregii construcții. Realitatea financiară a fragmentat ideea, ca atare și formula expunerii și-a schimbat imaginea.

Spațiul a fost conceput sub forma unor mese-moduli din lemn (rapel la masa țărănească pentru praznic) și a unor paturi de oale, având ca element central o instalație impunătoare - reconstrucție după expunerea lui Samurcaș din Sala Ceramicii din vechiul muzeu (MEAN). Orizontalei pline a oalelor i-am construit drept contrapunct ritmul verticalelor subțiri ale paziilor cu străchini și farfurii, ca un lait motiv hieratic ivit în compoziția ansamblului.

Fiecare masă-modul a devenit o instalație de sine stătătoare, o natură statică *vie* – fragment în întreg, care se articulează cu celelalte instalații prin ritm și expresie diferită și dezvăluie într-un dozaj diferit câteva din principiile și caracteristicile meșteșugului: *serialitate, tipologie, proporții și raporturi, utilitate, estetica semnului și a ornamentului.*

Centrele de olărie au devenit imagini ipostaziate ale unor timpi și culturi diferite, alternanțe ale expresivității desenului liber al străchinilor, oalelor și ulcioarelor de Oboga și Vama, ale decorativismului împins spre expresia artei culte a ceramicii smălțuite brâncovenești de Horezu, cu eleganța și rafinamentul ornamentului și cromaticii de influență bizantină și urme ale ceramicii nesmălțuite greco-romane *amprintate* în chiupuri, amfore, vase uriașe de provizii, pithoi și regăsite în ceramica muntenească, oltenească, bănățeană și dobrogeană, de la Petrești, Sisești, Pucheni, Curtea de Argeș, Vlădești, Mînzălești, Târgu-Jiu, Glogova, Ștefănești, Vadu Crișului, Biniș, Lelești, Criștior și olăria din Moldova.

Canceele, cu lucirile smălțului, profunzimea albastrului de cobalt, arabescul decorului și subțirimea trupului, unduit și strîns la mijloc, inflorescență barocă a ceramicii transilvănene, opun modulului central forma perfectă - monumentalitatea și simplitatea formei, esențializate și epurate de orice alt accesoriu. Îmbrânarea pântecului oalei - *amprintă și însemn pe pielea lutului.*

Paturile de oale găzduiesc *obiectul de acasă* și de colecție privată, *obiectul suvenir* și *obiectul jucărie*, neîncadrabile într-o arhivare cu valoare muzeală. Ele vorbesc de un teritoriu al memoriei afective și de accentele contemporane ale patrimoniului recent (atelierile – magazin cu ceramica din Horezu, Corund) creat din nevoia economică de marketizare a tradiției, globalizată și restructurată după modelul cererii și ofertei noii societăți de consum, libere și neîngrădite de actul cultural care încearcă să recupereze teoretic mai degrabă, vechile forme și expresii ale unui meșteșug cu resurse creatoare inepuizabile.

Tributari formelor de expresie ideologizată a cooperativelor meșteșugărești și a centrelor de artizanat din perioada comunistă, pe de o parte, și a sistemului de piață post-comunist, pe de altă parte, cu alte criterii valorice, olarii contemporani nu mai sunt interesați doar de valorificarea estetică și artistică a fondului decorativ de semne și motive care au creat identitatea stilistică și ornamentală a vechilor centre de olărie, preferând uneori recompunerile unor elemente tradiționale într-o interpretare rustică a tradiției, dând naștere unor creații hibrid, de kitsch autohton și artizanat contemporan, apreciate și gustate de publicul larg, neinițiat.

Un alt instrument de lucru, complementar obiectului, care a conturat major structura stratificată a expunerii a fost folosirea *imaginii martor* – imaginea de arhivă, clișeul, fotografia documentară alb-negru și a textului documentar transformat în imagine purtătoare de noi sensuri și construcții poetice.

[Arsul și uscatul oalelor... cuptorul - inima oalelor, lutul bun de sub deal... trupul oalelor însemnate cu piaptân, corn, pană, frământate și bătute cu maiul - materia chinuită și reînviată - obiect martor...obiect podoabă...obiect ritualic... amprentă... scriitură densă...poem...]

Dincolo de frumusețea formei și diversitatea funcțională, oalele ne povestesc despre sărbătoare însoțindu-ne ritualic în marile praguri ale vieții - strachina mirilor, ulciorul de nuntă pentru *rodirea* de prunci, strachinile de pomană pentru sufletul răposaților, oala de la mormânt, cana de la fântână pentru călătorul însetat, oalele sparte de gard, farfuria și oala cu flori pentru aflarea ursitei.

Pe toate acestea le-am adunat pentru dumneavoastră în povestea vizuală a oalelor și ulcelelor noastre încercând să vă stârnim bucuria și plăcerea de a descoperi frumusețea, rosturile și folosul privirii.

Mulțumim tuturor celor care, nenumiți au ajutat ca praznicul nostru imaginar să prindă chip în această formă.



Lutul clădit pentru lucru



Baterea boțului de lut între palme

Arsul și uscatul oalelor... cuptorul - inima oalelor, lutul bun de sub deal...



Fază de lucru

Profilarea gâtului sau grumazului



Formarea cozii



Detășarea țâții



Din lutul rămas se modelează
o formă ca un blid

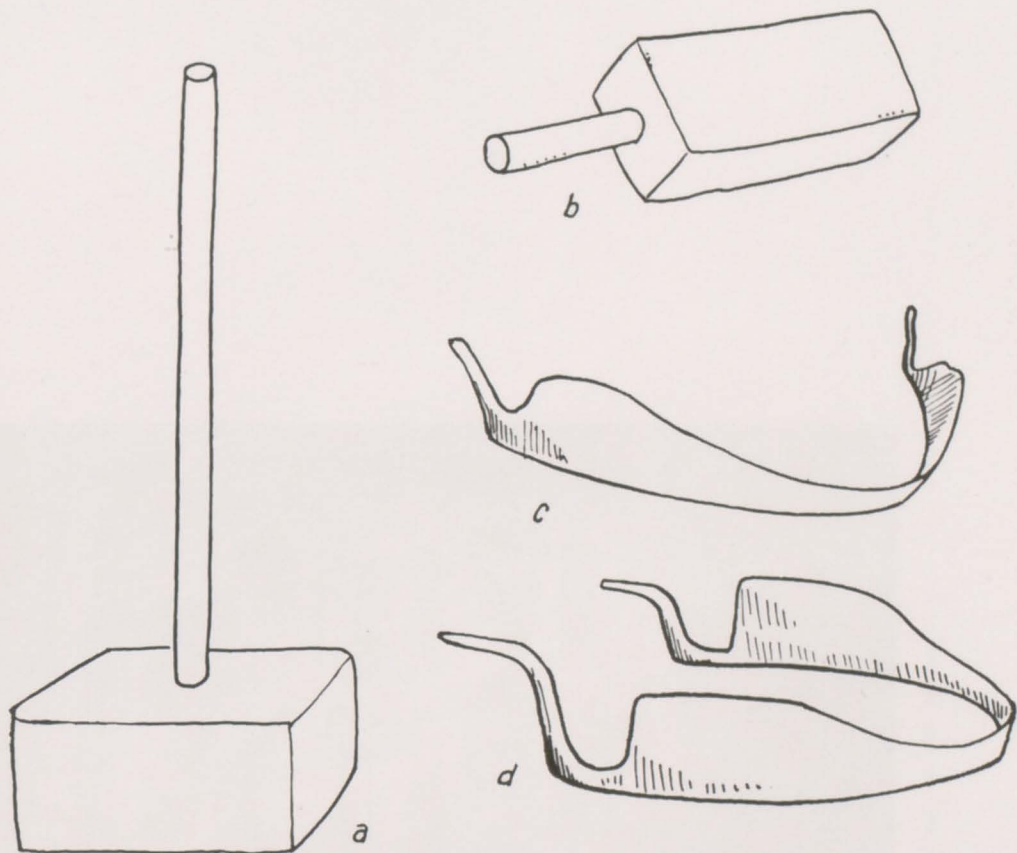


Se creează canalul cu ajutorul unei sârme

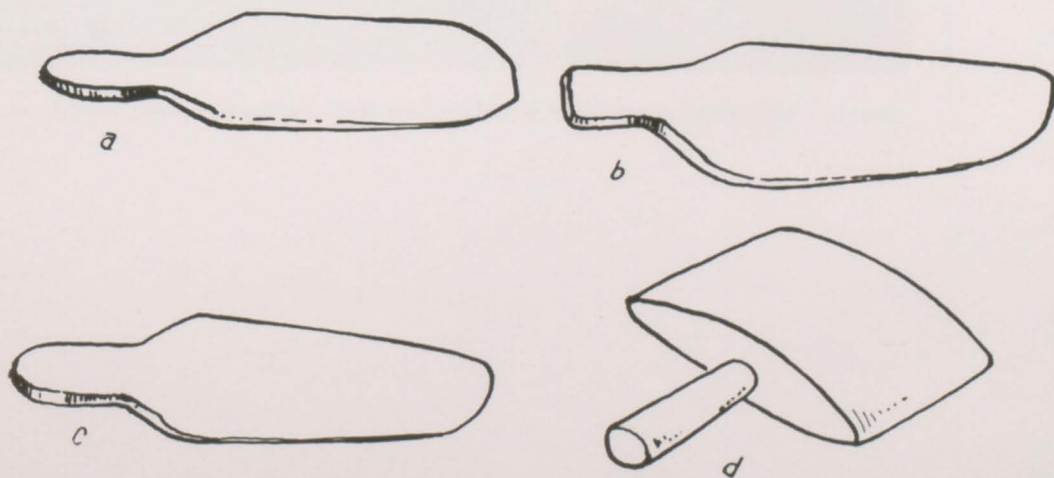


Prepararea smalțului la râșniță

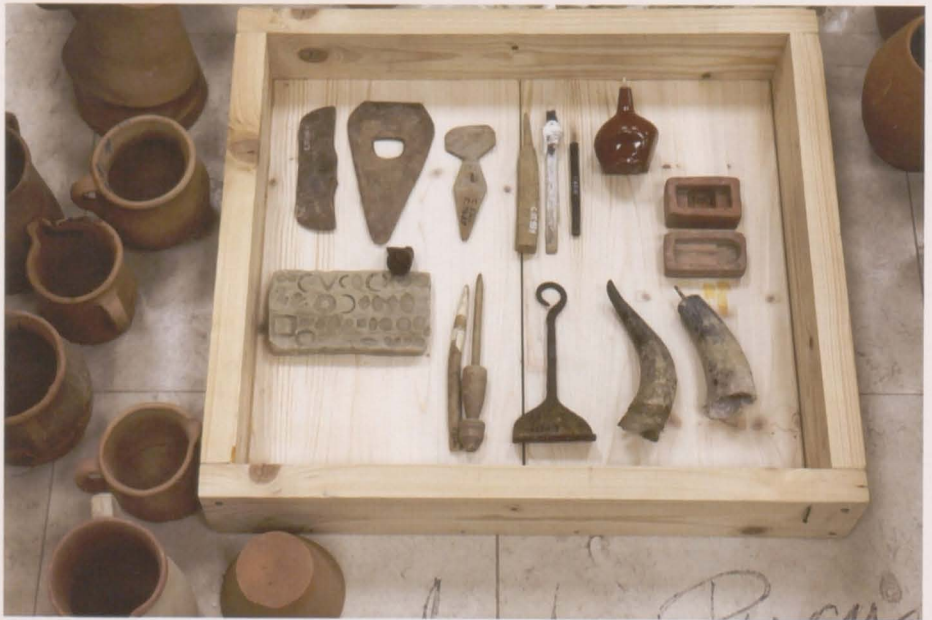




3 — Maie de bătut lutul din: a. Hălmăgel, b. Săliște; mezdrea de tăiat lutul în felii pentru curățit de impurități din: c. Criștior, d. Borod.



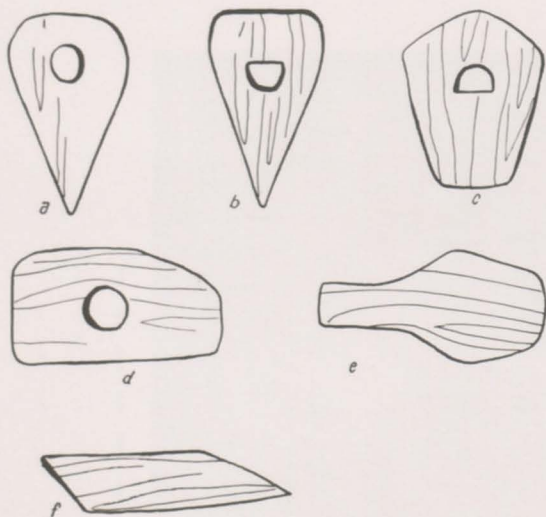
4 — a. Lopățică, Criștior; b. lopățeauă, Hălmăgel; c. lopițco, Borod; d. lopată, Săliște.



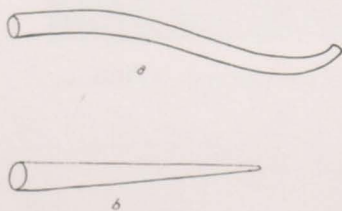
găuritor / rotiță pentru imprimat / pensule pentru decor / ștanță / pieptene, corn de olar



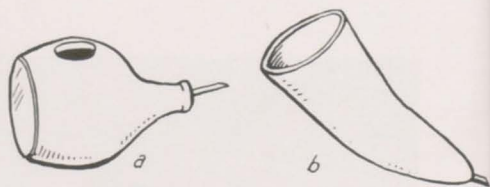
roată de olar / lutul, oalele și ghivecele lui nenea Mitică și tanti Jeana de la Piscu



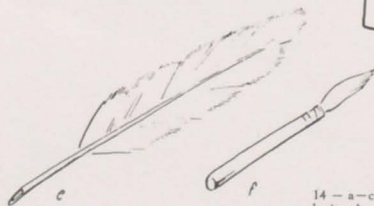
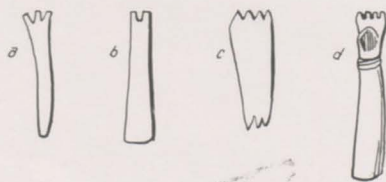
11 - a. Piaptân, Criștor; b. Borod; c. piaptân, Valea de jos; d. piaptân, Tirnăvița; e. piaptân, Hălmăgel; f. piaptân. Hălmăgel.



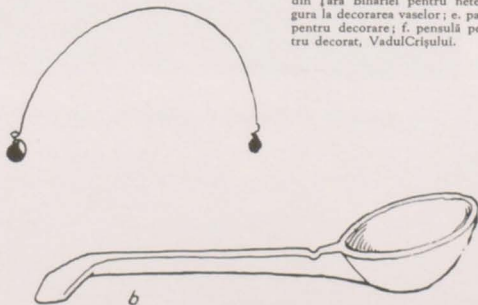
12 - a. Cîrjă pentru fasonat ulciorul pe dinăuntru, Criștor; b. clempuș pentru făcut gaură la țiga ulciurului, Criștor.

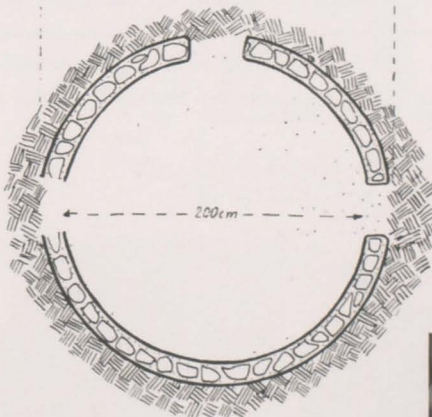
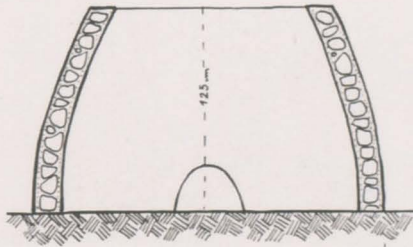


13 - a. Cornuț, Săliște; b. corn. Hălmăgel.



14 - a-c, Potloage și petece folosite în centrele de ceramică din Țara Bihariei pentru netezit gura la decorarea vaselor; e. pană pentru decorare; f. pensulă pentru decorat, Vadul Crișului.





16 — Secțiune printr-un cuptor de oale.



chiupuri, amfore, vase uriașe de provizii, pithoi, urme ale ceramicii romano-bizantine se regăsesc amprintate în oalele de Horezu, Oboga, Vadu Crișului, Biniș, în olăria din Moldova.

forma perfectă și subjugarea ochiului – monumentalitatea și simplitatea formei, esențializate și epurate de orice alt accesoriu. Îmbrânarea pântecului oalei, amprentă și însemn pe pielea lutului.



sau preistorică, căci au o înfățișare de eleganță, moștenită din arta grecească (fig. 17, 18, 19 și 20). Ele s'au stilizat, ca întreaga artă bizantină, simplificându-se, spiritualizându-se. De sigur că olarii noștri nu erau cu mult mai prejos ca olarii bizantini pentru a zămisi forme de vase pline de gingășie, fiind dat că făcuseră veacuri de-a rândul olăria obișnuită greco-romană.

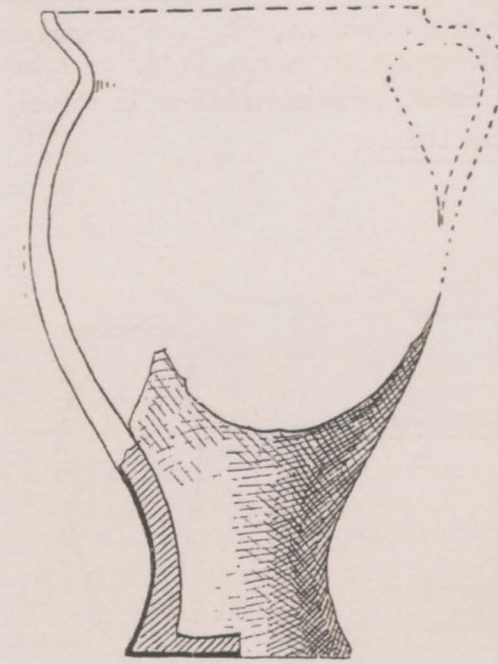


Fig. 17. — Formă de pahar din sec. al XIV-lea sau al XV-lea.

Formele sunt svelte și se deosebesc prin lungimea piciorului ce le servește de suport. Acest picior este cu atât mai înalt cu cât ne vine dintr'o epocă mai veche și se scurtează, lățindu-se până dispăre în secolul al XVIII-lea (fig. 21, 22).

La ulcioare, la pahare și vase mari, piciorul este plin, de o linie delicată

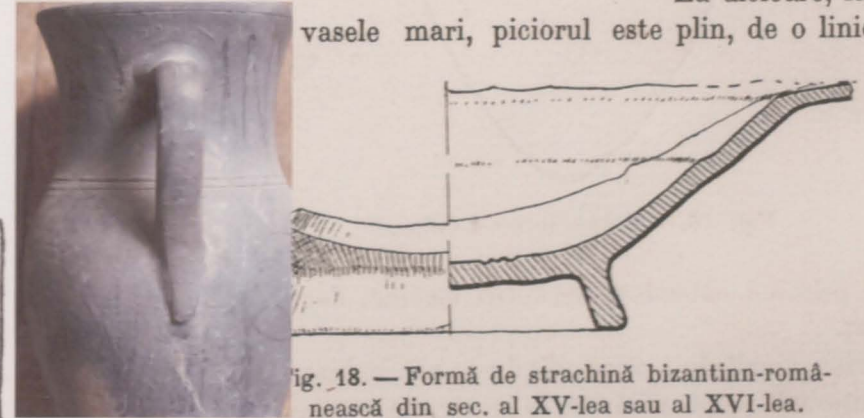


Fig. 18. — Formă de strachină bizantină-românească din sec. al XV-lea sau al XVI-lea.

aproape feminină, subțindu-se către mijloc, ca o talie. Instabilitatea vaselor este mărită de înălțimea lor, ca și de baza mică a piciorului, ceea ce le dă înfățișarea gingașă a unei tulpine de floare.



Privire în oglindă

Reformulare muzeografică la expunerea lui Al.Tzigara Samurçaș
Sala Ceramicii, Muzeul de etnografie și artă națională (noul MȚR)

nușiu, lucrat la roată, descoperit în așezarea de la Piatra Neamț (Dărmănești) cu siguranță dacico-getică corespunzătoare stăpînirii romane în Dacia, unde s-a descoperit și un cuptor de ars oale⁴⁸⁷.

4. Ulcioare cu o toartă (vezi pl. LVIII)

În această formă am grupat vasele cu o toartă cu gît de formă cilindrică, mai lung sau mai scurt, iar corpul semisferic, ori oval, asemănătoare cu ulcioarele din zilele noastre.

Din punct de vedere al tehnicii de confecționare, un singur exemplar, de dimensiuni mici (vezi pl. CXXXIX, 2), descoperit la Șimleul-Silvaniei este lucrat cu mîna din pastă de bună calitate. Celelalte ulcioare sînt lucrate cu roata din pastă foarte fină, de culoare cenușie sau roz-gălbui. Ulcioarele din pastă roz-gălbui (vezi de ex. pl. LVIII, 1-2; LXXVI, 1) sînt acoperite cu un strat de vopsea alb-gălbui și pictate cu linii de culoare brun-roșatică. Acestea sînt lucrate de către dacogeți în manieră eolenistică și le vom comenta pe larg în capitolul referitor la ceramica pictată.



Fig. 87. — Uclor de la Popești.

co-getică de la Piscul Crăsani (fig. 88/1)⁴⁸⁸.
Ulcioarele lucrate cu roata sînt prezente și în

CERAMICA FINĂ

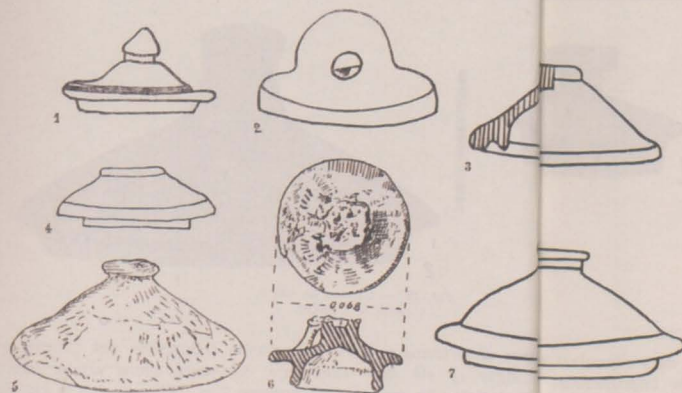


Fig. 97. — Capace de vas.

1-4, 7. Poiana. — 5. Piatra Neamț. — 6. Popești.

FAZA A III-A, CLASICĂ



2

Fig. 98. — Capace de vas.

1. Poiana. — 2. Popești.









La Paris aceste obiecte erau expuse în Pavilioul Regal și anume veștile și scoarțele, pe scări, pe la uși și la ferestre, ear covoarele pe pereți. Stofele de mobile, draperiile, perdelele erau parte în dulapuri (la Grupul XIII), parte servind la ornamentațiuni, deci având întrebuințarea la care erau destinate și foarte mult prețuite de public.

Ceramica. — Industria olăriei a fost o îndeletnicire de baștină în țara românească și arta de a mănui lutul, de a'i da forme, pe cât de variate pe atât și de gracioase, de a'l împodobi cu gingașe desenuri și a'l îmbrăca cu felurimi de vopsele smălțuite s'a practicat din străvechi vremuri pentru indestularea locuitorilor de la sate și din orașe cu o mulțime de unelte trebuincioase gospodăriei.¹⁾

Totuși — ca atare — ea nu a făcut simțitoare progrese, căci atât materialul, cât și formele mai n'au primit schimbări, — de la cele primitive pînă astăzi — în cât cine ar voi să studieze fazele noastre istorice, luându-le drept documente, n'ar avea un bogat nici instructiv material. Pentru străini ele au însă atracțiunea necunoscutului și mai ales a bizareriei formelor și culorilor — totdeauna plăcute — ale smălțuelei.

Așa la Paris — cu toate că adusesem o mulțime de străchini, de ulcioare, de cane și alte mici produse de acestea, nu ne-a mai rămas nici una, într'atâta Francezii, Englezii și Americanii le căuta și ni le-au cerut, ca obiecte de curiositate pentru colecțiile lor.

Domeniul Coroanei trimisese o colecțiune frumoasă de olărie, având forme și culori ca totul nou. Erau unele cu smălț galben și altele cu smălț verde închis care au plăcut cu deosebire și din cari, cu învoirea Administrațiunei, am dat câte-va exemplare Doctorului Ochs, directorului museului «Die Volkskunde» din Lipsca.

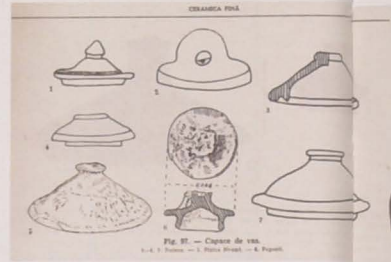
Dér acestea erau întocmite în chip cu totul osebit, cu o îngrijire și cu proceduri anume, pe cari olarii noștri nu au deprinderea nici mijloacele de a le întrebuința.²⁾

Prepararea argilului refractar pentru farfurii și porcelan, nu s'a introdus pînă acuma la noi, se studiază însă în mod serios cestiunea și în curînd societatea de basalt și ceramică de la Cotroceni își propune să adoage și această ramură de producțiune, la multiplile sale fabricate.³⁾

1) Vasele întrebuințate de ȣeranii români sunt de culoare roșie, neagră sau albă cu felurite ornamentări ce amintesc une ori pe cele curat etrusce. Pămîntul de oale se găsește mai pretutindeni, și în foarte multe sate se fabrică olăria ordinară de o mare varietate de forme adesea grațioase. Județele cele mai renumite pentru olăria lor sunt: Romanăș (satul Obega), Prahova (Brazî, Puchenî), Dâmbovița, Mehedinți, Muscel (Câmpulung), Covurluiu (Triglina), Suceava (Lespezî), Tulcea, Tutova și Vâlcea.

2) Cu prilejul Expoziției 50 de olari făcuse declarațiuni de a expune dér produsele lor au fost găsite de Juriile locale și de Juriul Central atât de puțin favorabile, că Comisariatul General a însărcinat pe Societatea de Basalt de la Cotroceni să'i facă — dupe anume modele — o serie de străchini, ulcioare, oale, cane, vase, etc. smălțuite și înflorate, pe care Minist. de Domenii le-a expus la Paris. Materialul e:a același ca al olarilor, procedul și mai ales coacerea erau mai îngrijite.

3) Societatea de basalt artificial și de ceramică de la Cotroceni a fost constituită la 22 Iulie 1885



12271
12272
12273



Radanți

Obroza

Puc, Munteana

Madest

Modelate la roată din lut de oale, frământate prin călcare sau mecanic, pictate cu cornul sau pensula, jirăvite cu gaița sau incizate cu roțița, îmbrânate sau amprentate, ulcioarele de nuntă alcătuiesc recuzita uzuală a ritualurilor de nuntă și crează o imagerie spectaculoasă ce te invită la o plimbare narativă prin teritoriul ornamenticii antropomorfe și zoomorfe:



șerpi, broaște, urși, câini, lei, cocoși, berbeci, cai înaripați, pești, păsări, alături de întruchipările androgine, toate devin semne și simboluri protectoare menite să ocrotească tinerii căsătoriți, familia și să ajute la fertilitatea miresei.



Semne și simboluri vechi

Semne originare - soarele, spirala, arborele, șarpele, cerbul.
Semne din perioada feudală - porumbelul, vulturul, leul, leopardul.

Semne protectoare, simboluri pe vase rituale (nuntă, înmormântare, pomenirea morților).

Simboluri creștine - crucea cu brațe egale, peștele, spicul, palmeta.

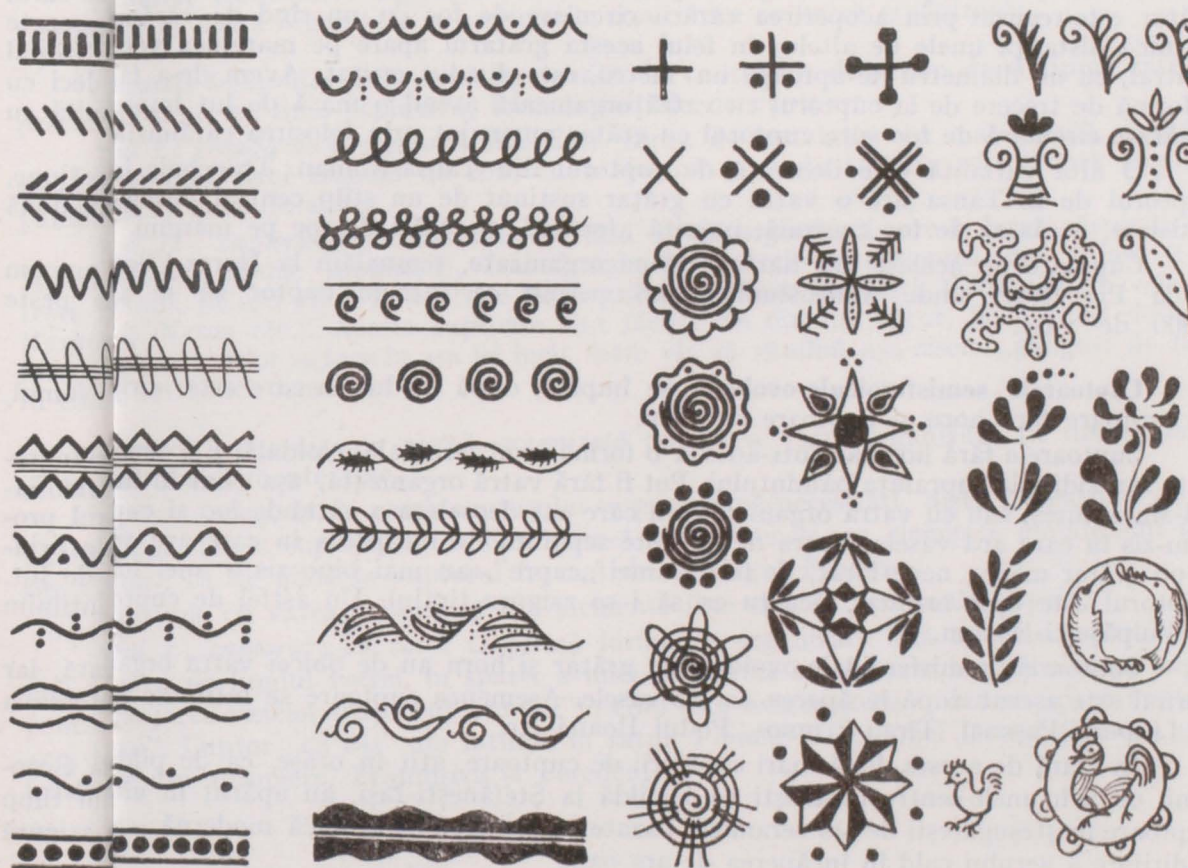
Ornamentația liniară - se realizează prin lustruire și zgâriere.

Ornamentația vălurită și striată - pentru obținerea diverselor brâie sînt folosite pieptenele și roțița dințată.

Ornamentația spiralată - este asociată cu șarpele și este interpretată ca fiind simbol al vieții.

Ornamentația sgraffito smălțuită - desenele se realizează prin incizii fine în angobă și pastă cu un vârf ascuțit: motive vegetale (chiparosul, bradul, frunza de stejar, ramura) și zoomorfe (vulturul, păunița, păunul, leul, pantera, cocoșul).

Fig. 318. Motive decorative în ceramică.
Desen Roswith Capesius.



546



Oloaga

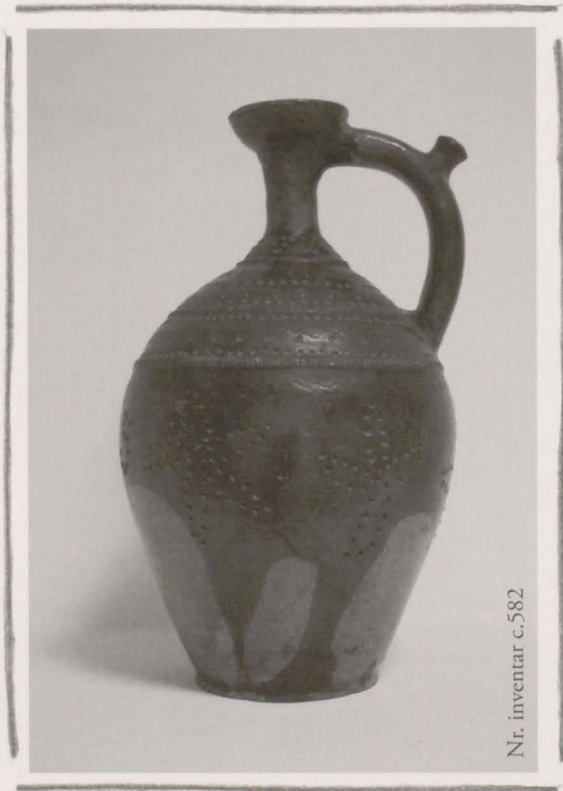
Vadul Crișului

Vădești

Petraru







Nr. inventar c. 582

FIȘA DE OBIECT (etnografie)

Fișa nr. 3211

REPUBLICA POPULARĂ ROMÂNĂ

Muzeul de artă populară al R. P. R.
Raionul I. V. Stalin

București

Calea Victoriei nr. 107

1. Denumirea obiectului *Mucior*

2. Proveniența } achiziție
} donație *do*
} cedare
4. Data achiziției
5. Achiziționat de
6. Valoarea
7. Locul unde se află
8. Nr. inventar
9. Nr. inv. vechi
10. Nr. categ.
11. Nr. clișeu
12. Nr. foto
13. Foto

14. Dimensiuni: Înălț.
Lăț.
15. Utilizare
16. În uz
17. De unde l-a procurat proprietarul
18. Materiale
19. Tehnică
20. Unele
21. Timp de muncă
22. Lucrat în: gospodărie
cooperativă
23. Local confecționării
24. Epoca și data
25. Interes etnografic
26. Stare de conservare
27. Restaurări

28. Descrierea obiectului: formă și piese componente, ornamente, culori, sursă de inspirație.

*formă de mucior pântecos, cu
gîtul poate să înțepie termina
cu gure în formă de pîntec în
sita. Torța cu stîta pîntec de
gure vînchii (pîntec) în se termina
Jumătatea vînchii - Sucele stîte
în întregime - în t-o eubore de fond
viele nîsleului închis; torța, gîtul
în se pîntecul vînchii vîdey. Sîl portu
în vîndere petale vîdey deschis
Data: 1908 M 5 - cu pîntec în adîncime -
Prințamentat de gîmășul vînchii
pîntec la baza gîtului cu stî. pîntec
creștute, pîntec de pîntec în lîm și pîntec
pîntec și tate. Pe pîntecul vînchii în colț mucior
pîntec pîntec cu stî pîntec*

Obiect martor... obiect podoabă... obiect ritualic...

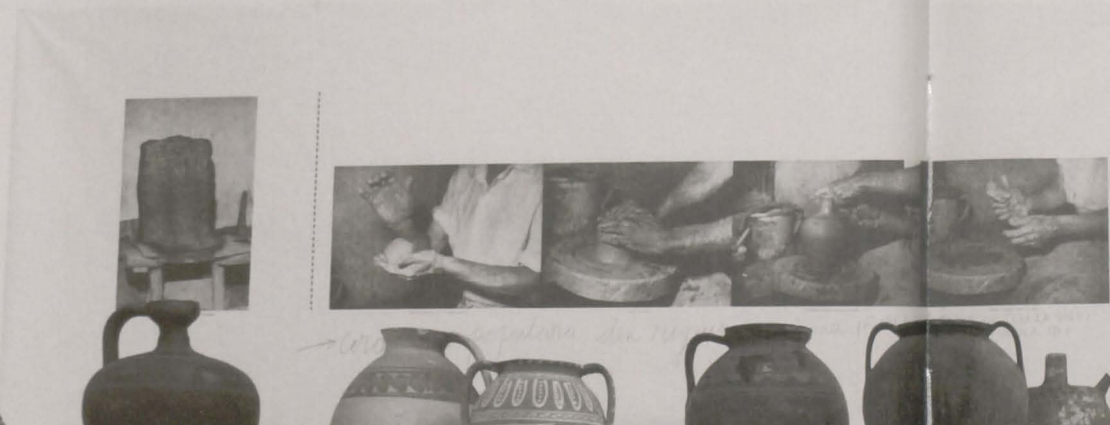


... simplitatea ritmurilor și a decorativismului geometric...

amprentă... scriitură densă... poem...



linia valurită și unduită a ornamentului vegetal și floral...



Muntana *Alfama*



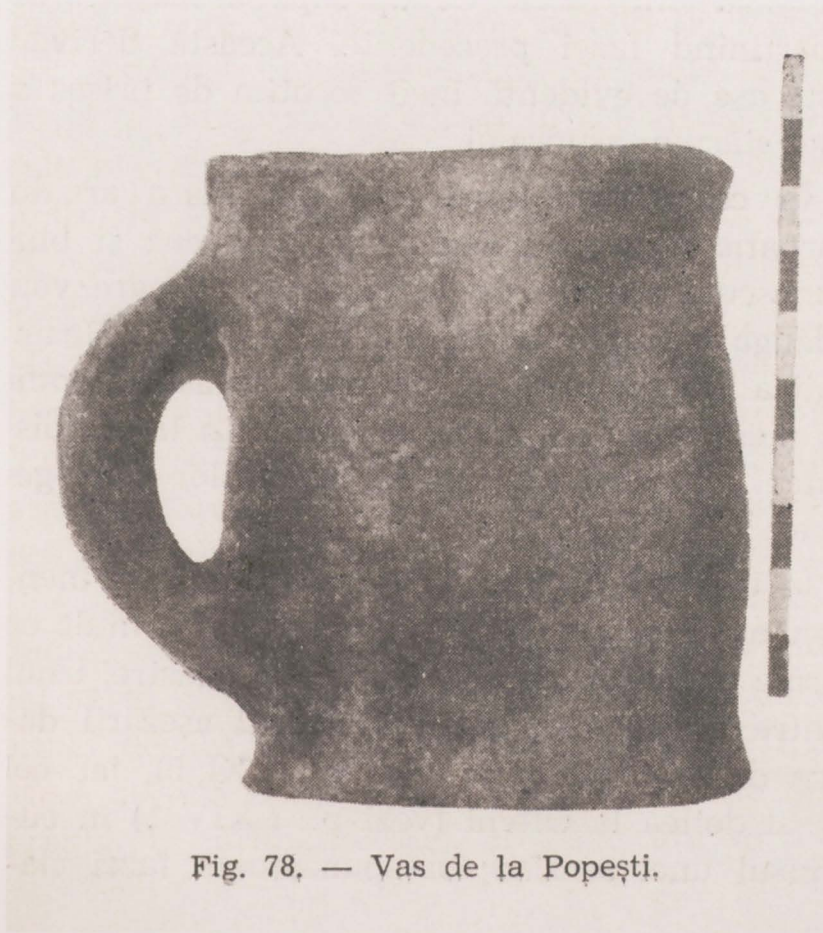


Fig. 78. — Vas de la Popești.

formând vasul în straturi, căci mâna olarului nu putea atinge fundul pentru a făuri vasul. Fiind dat mărimea vaselor, se cocea câte unul odată. De obicei vasele acestea de oleiu erau ușor smălțuite pe dinăuntru cu galben sau măsliniu pentru a le putea face impermeabile. Mai toate chiupurile găsite sunt



Fig. 25. — Pahar din Muntenia (sec. al XV-lea—al XVI-lea).

atât de asemănătoare cu cele din antichitate, încât numai locul de proveniență ne poate arăta vârsta lor. În Dobrogea, alături de bucăți vechi romane sunt și altele de factură turcească, care nu sunt imitate, ci făcute pentru aceleași scopuri, aproape în același fel (fig. 43).

Cele mai multe bucăți sunt dinaintea secolului al XVIII-lea. Sfeșnice. În mai toate săpăturile s'au găsit discuri cu cercuri concentrice și cu un locaș central unde se pune lumânarea. Acestea







1



2



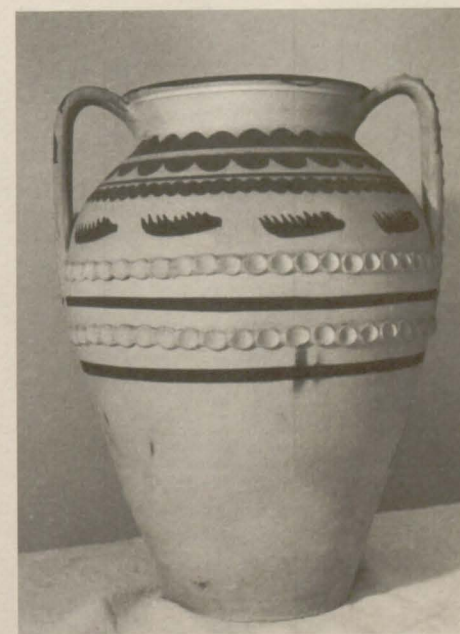
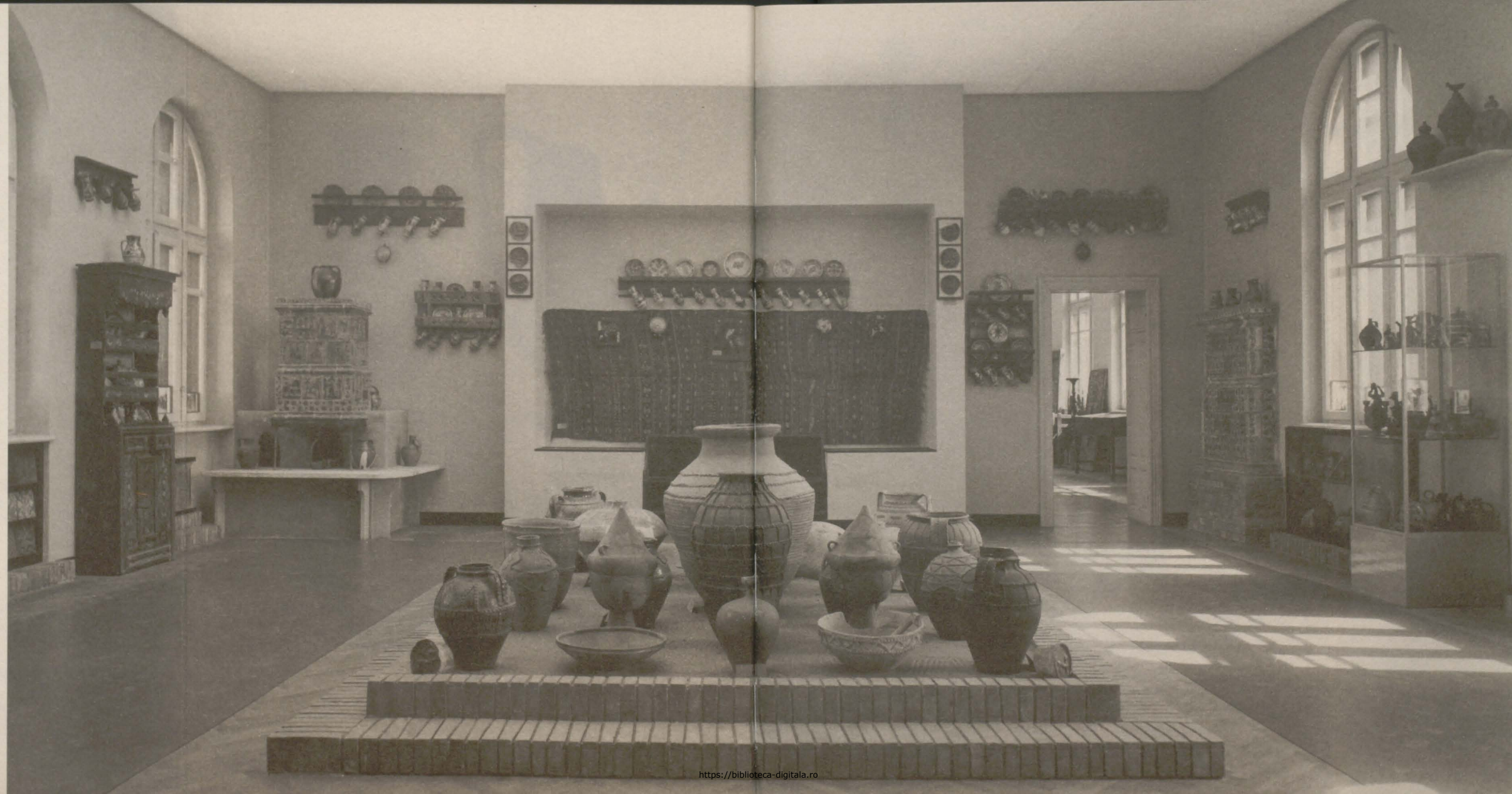
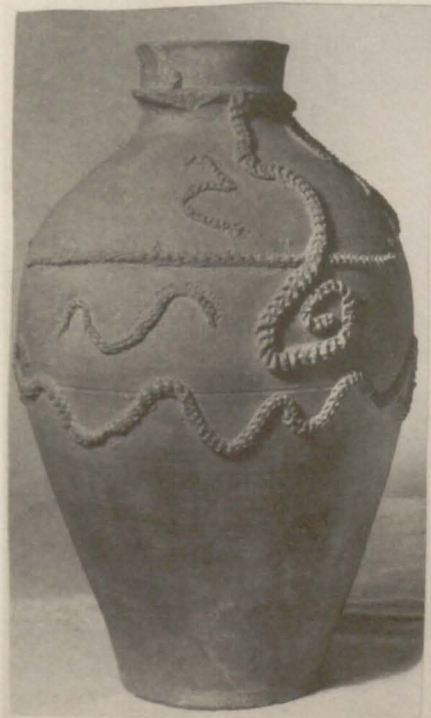
3



4

Pl. CLXIII. — 1, 2. Costești. — 3, 4. Augustin.





Sala Ceramicii / expunere muzeală Al. Țigăra Samurcaș

Muzeul de etnografie și artă națională (actualul MTR)



Localitatea	Judetul	OLARI:						Total	Fabrici	Observațiuni
		Români	Unguri	Sași	Ruteni	Bulgari	Diverși			
Oradea Mare ...			8							
Pantelimon	Ilfov	8						2	sobari.	
Peșteana	Gorj						1			
Podul-Iliaoiei ..	Iași	1					300	1	1 cuptor	
Puchenii Crainic	Prahova	300					3			
» -Miroslavești.	»	3					8	1	3 cuptoare	
Rădăuți	Rădăuți	8					4			
Rămești	Vâlcea	4								
Rupea	Târnava-M.			*					Centru dispărut	
Roman	Roman						10			
Sagna	Roman	10					20	1	15 cuptoare	
Saschiz	Târnava-M.	20							Centru dispărute	
Satu-Mare	Satu-Mare		4							
Sighet	Maramureș	3	1	1			5		5 cuptoare	
Șimiani	Mehedinți	*							Centru dispărut	
Sisești	Mehedinți	52					52	1	52 cuptoare	
Ștefănești	Gorj	40					40	1	20 cuptoare	
Solonț	Bacău	14					14		14 cuptoare	
Sibiu	Sibiu								Centru dispărut	
Tauți-Măgheruș	Satu-Mare	2	16				18			
Târnavița	Satu-Mare	20					20		Inf. neprecisă	
Tg. Frumos	Iași	2					2	1		
Tg.-Jiu	Gorj	13					13		13 cuptoare	
Trupcilar	Durostor						3*	3	* Turci	
Tulcea	Tulcea					3	2*	5	2 * Greci	
Turda	Turda	20	8				28		10 cup. (Industria Tompa)	
Tebea	Arad								răspuns al prim.	
Văscăuți	Storojineț	8			5		8			
Vadul lui Carol II	Bihor		90				90			
Vama	Satu-Mare	4	8				12	1	6 cuptoare	
Vulpășești	Roman	20							15 cuptoare	
Zalău	Sălaj		18				18			

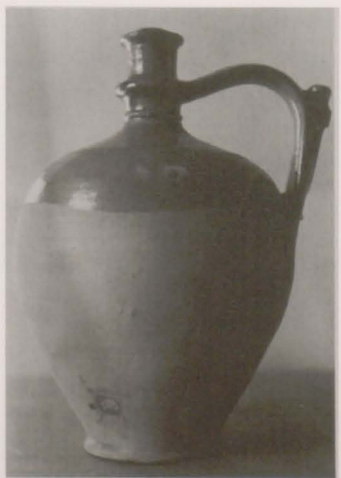
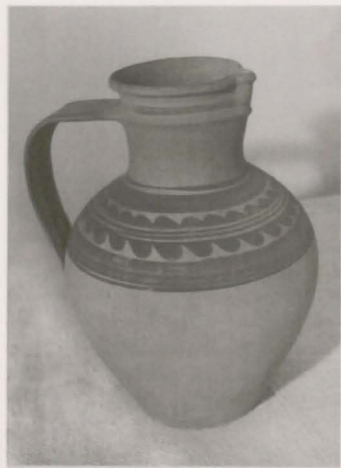




Fig. 76. - Vas de la Popești.

Ceramica românească
Barbu Ștefănescu 1931

Ștefănescu, Barbu

Ceramică

Barbu

Amestec de eleganță și prospețime, ingenuitate și complexitate a suprafețelor decorate...ritmuri și alternanțe de registre verticale și orizontale, întretăieri de șiruri diagonale, de spațiu plin și gol, cu un desen a cărui expresivitate trece cu ușurință de la un decorativism geometric, abstract, la descriptivismul senzual al elementelor florale și vegetale...



arabescul decorului și subțirimea trupului... trup de femeie, unduit și strâns la mijloc, inflorescență barocă.

există o bogăție și o dinamică a decorului care, alături de lucirile smalțului, profunzimea albastrului de cobalt și delicatețea formei, creează identitatea cancelor din Transilvania, fie ele din Saschiz, Corund sau Drăușeni.



PLANȘA VII

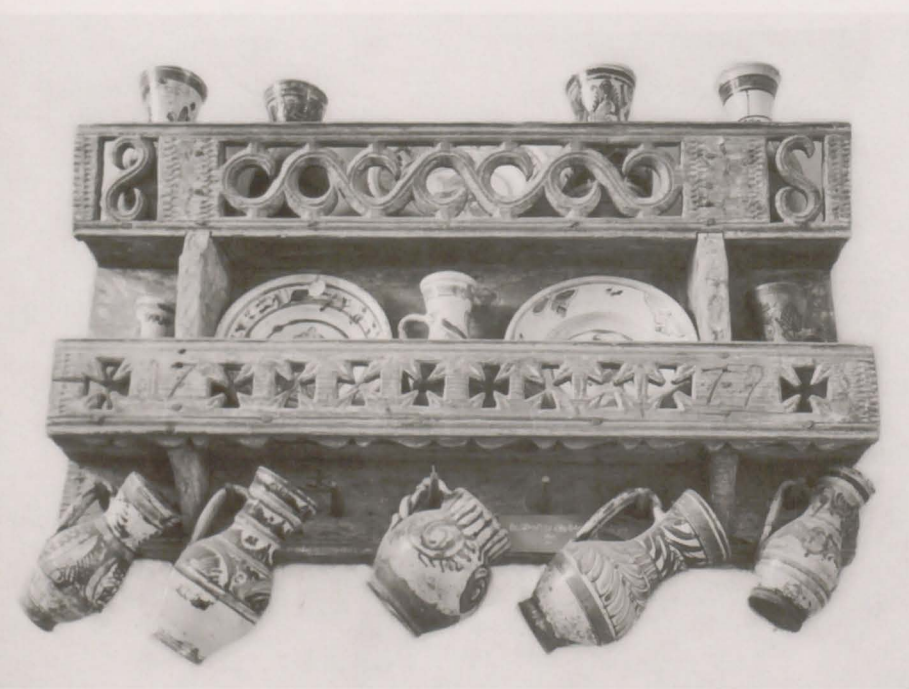
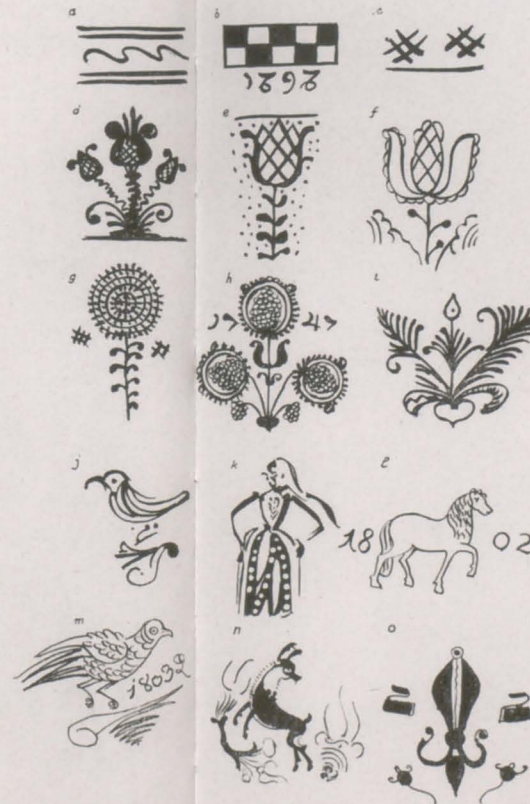


ABBILDUNG VII



ORNAMENTE FOLOSITE
IN CERAMICA SASEASCA

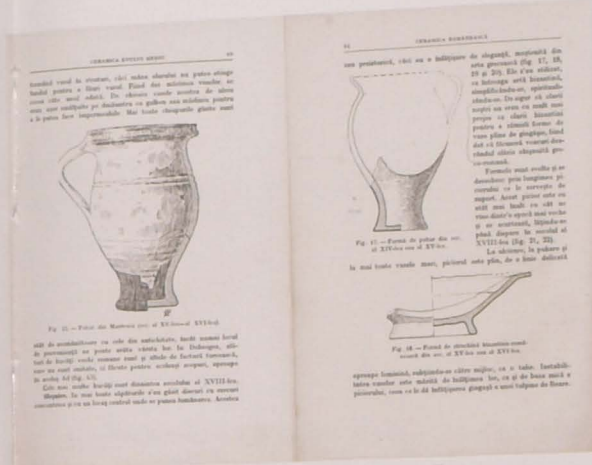
a Ornament liniar de pe o cană de vin din sec. XVIII, pictată cu albastru pe fond alb-gălbui (ceramică de „Drăușeni”); *b* Ornament în tablă de șah de pe un cănceu de „Drăușeni”, datat 1797; *c* Elemente de ornamentație geometrică de pe un cănceu sgrăițat din 1783; *d* Ornament floral, lalele, de pe o cană de „Drăușeni” din sec. XVIII; *e* Lalea stilizată de pe o cană de „Sibiu”, „cu lalele”, sec. XVIII; *f* Lalea desenată pe un cănceu sgrăițat, datat 1844; *g* Garoafă pictată cu albastru pe cămile „Humpen” ale ceramicii de Sibiu, cunoscută sub denumirea „Nelkenkrüge” (căncee cu garoafe) din sec. XVIII; *h* Ornament floral reprezentând rodia, de pe un blid pictat cu albastru, datat 1747; *i* Fragment de ornamentare cu palmete, inimi și flori fantaziate, de pe un vas de tip „Chirpăr”, sec. XVIII; *j, k* Elemente zoomorfe și antropomorfe de pe două farfurii de „Nemșa”, sec. XVIII—XIX; *l, m* Motive animaliere, cal și pasăre de pe vase de ceramică de tip sgraffito-cobalt din „Saschiz” (în inventarul muzeului din Mediaș); *n* Iepure de pe o cană de semifaiantă, datată 1799 (Col. J. Bielz, Sibiu); *o* Cănceu cu insigne de breaslă, foarfece și fier de călcat, sec. XIX (Col. Misch Orend, Sibiu)



3795
11716
1298



Fig. 78. — Vas de la Popești.



→ Ceramica românească, Barbu Stănescu 1938



Brayor

Corund

Sasche

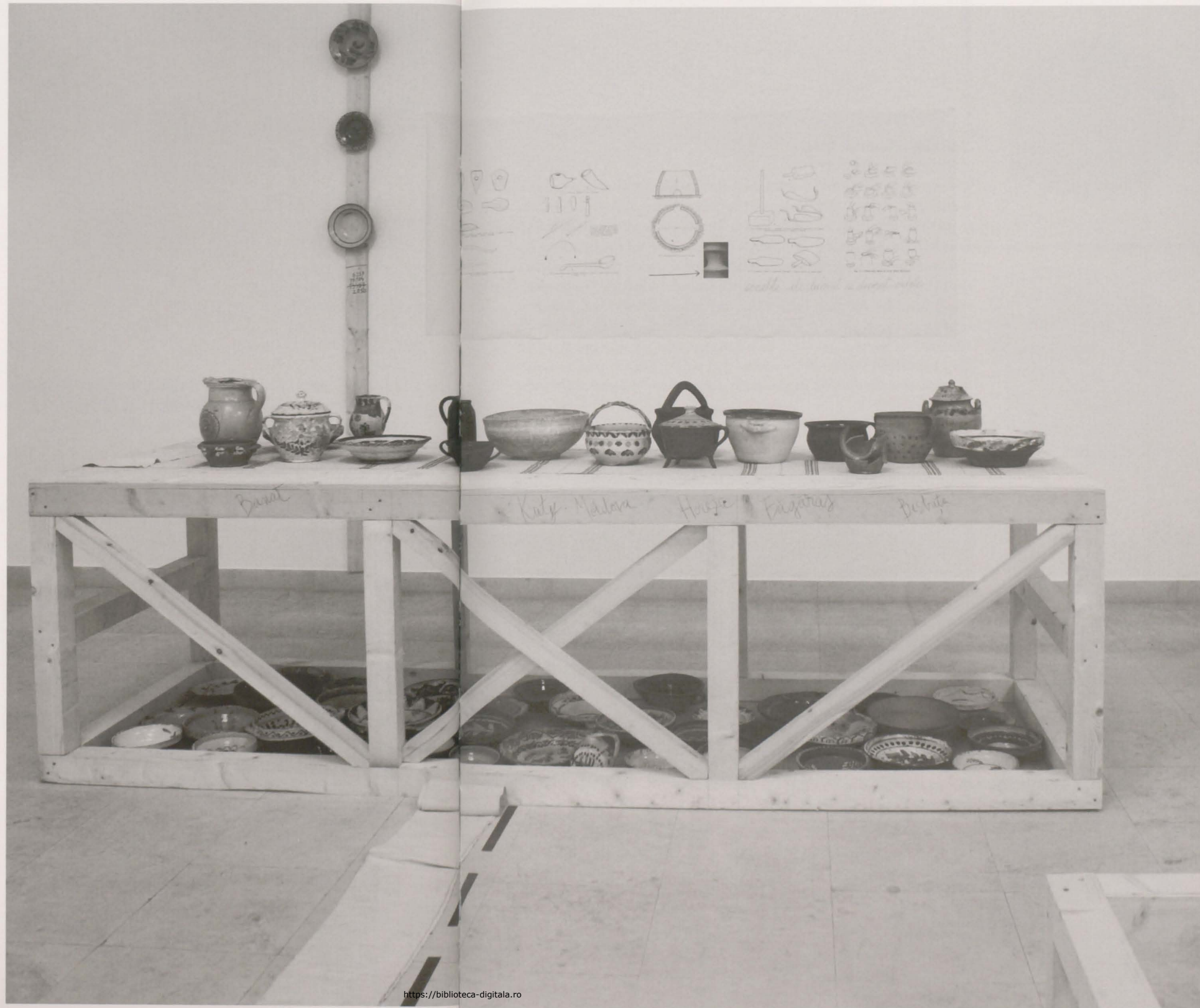
În muzeografia actuală obiectul este obligat să acționeze într-un spațiu neutru, abstract, sau este plasat în contextul de origine, refăcut în mod artificial. Distribuite în contexte slabe, obiectele slăbesc prin muzeificare.



Eu cred că este util să le dai șansa de a exista într-un spațiu *activ*, un spațiu cultural deschis care să le scoată din somnolența vechilor conotații simbolice – emotive. Obiectul trebuie provocat să devină agentul prin care producem informații. (*Horia Bernea*)



Oale gospodărie / oale utilitare: Oale de sarmale / Oale de friptură / Oale, căni pentru lapte / Oale pentru miere / Putinicie / Căni pentru vin / Străchini, Blide /farfurii / Căni și ulcele pentru pomană / Chiupuri / Ulcioare pentru apă, vin / Ulcioare de nuntă / Oale pentru murături / Oale pentru mălai /grâu / Oale cu mănășă / Oale pentru depozitare cereale, alimente / Oale pentru oțet, ulei / Strecurători / Tigăi cu picior pentru ouă / Cancee / cratițe / Căni cu cioc



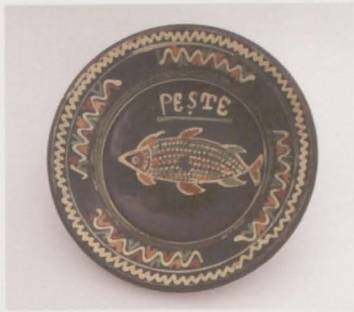
Străchini și blide de Moși

“...castron de pământ și lingură de lemn. Dădea ce-avea omu’, puneai și castronu” cu lapte fără păsat, da’ lingura nu lipsea niciodată. Și-acum se dă, care țin tradiția. Sau puneai o bucată de turtă cu două bucăți de zahăr, da’ lingura nu să lipsea, că zăcea că ce mortu mănâncă cu castronu? Și numeam: pentru mămica, pentru tătucu, pentru cumnata sau pentru verișoara, pentru toți morții dedeai. Și la Sâmbăta Moșilor, că-i și Sâmbăta Moșilor, tot așa dai, dai pentru Moși. Uite, și acum fac pentru morți piftii, și le punem în strechini de pământ și dăm cu o lingură de lemn și c-o buca’ de pâine, sau poate că mai pui și un ou fiert. Cu cât dai mai mult, cu-atât au și ei acolo.” (*despre ritual cu Ioana Mischiu, olar din Horezu, fragment din Portret / atelier Ioana și Dumitru Mischiu*)











porumbița - cel mai des întâlnită pe străchinile românești de sec. XIV - păstrată în olăria de la Horezu și Oboga. În Orientul Apropiat (Persia, Islam) dar și în spațiul românesc, motivul asociat cu pomul vieții sau vasul cu flori - pătrunde timpuriu în arta bizantină și de aici în lumea nord și sud-dunăreană.

arborele, pomul vieții - simplificat și adaptat olăriei (uneori redus la o ramură), reprezentare a ideii de perpetuare, regenerare, victorie a vieții asupra morții - prezent în toată țara în ceremonialuri ale nunții dar și ale înmormântării - apare și ca ornament nelipsit ceramicii folosite în aceste ritualuri.



13194
8859
10779
2811



REPUBLICA POPULARĂ ROMÂNĂ

Muzeul de artă populară al R. P. R.

Raionul 30 Decembrie

Rucurești

Calea Victoriei nr. 107

1. Denumirea obiectului: Cana
2. Proveniența { achiziție
 donație
 cedare } 4. Data achiziției: C. 21
 5. Achiziționat de: 5 lei
 6. Valoarea: 5 lei
 7. Locul unde se află:

3. Achiziționat din:

4. Dimensiuni:

Înălț. 14 cm Diam. 10 cm Lung.
Lăț. aproximativ 2 cm Greut.
centrul lui cer

5. Utilizare

da

nu

17. De unde l-a procurat proprietarul

18. Materiale lut de cal Colnault, omal19. Tehnică modelată la roata și cu urechi20. Unete deosebit realizat cu carul

21. Timp de muncă

22. Lucrat în: gospodărie

cooperativă

atelier rural

fabrică

23. Locul confecționării Harghita, Felceș24. Epoca și data re. 1825. Interes etnografic peste ai mare valoare26. Stare de conservare brna

27. Restaurări

13. Foto

28. Descrierea obiectului: formă și piese componente,

ornamente, culori, sursă de inspirație. omaleuită,capul lumbal, gatul cilindric,gura cucur, franta în peticăasfata laterală, fală, acioromaleuită în latură caico mexterior, fală și urechisecum geometric compusadeu lumbi verticale olumb, grupate oți amă.Pe franta în petică lumbi lumb.Cromatică: lumb închis, bucl,oți pîlă gea.



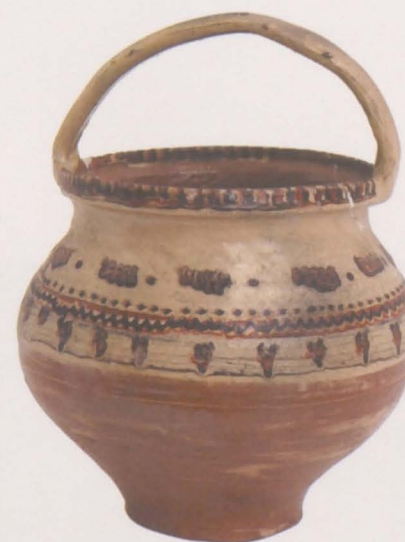
... trupul oalelor însemnate cu piaptăn, corn, pană, gaiță... frământate și bătute cu maiul... serialitate... tipologie... proporții și raporturi... utilitate... estetica semnului și a ornamentului







funcției inițiale a vaselor țărănești (utilitatea) i se adaugă funcția decorativă și estetică, obiectul capătă conotații ludice – devine obiect jucărie, artizanat minor, imagine comercializată și ideologizată.









P2

... privire compusă... timpul oalelor – timpul sărbătorii...

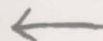


argument pentru o cultură a recipientului...



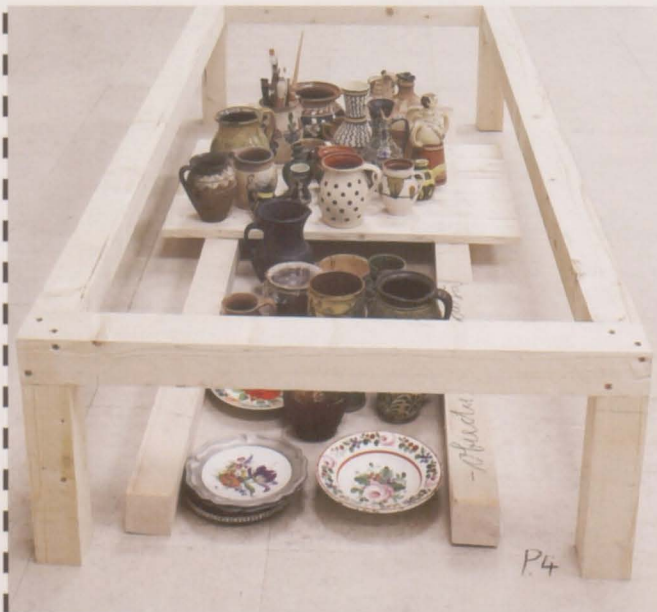


taler de Horezu – aplică ceramică – obiect compus – inovație rurală



obiectul de acasă

obiectul de serie



P4

Obiectul de acasă încărcat cu valoare afectivă și susceptibil de a fi patrimonializat / obiectul matrițat



serializarea industrială / farfuria suvenir – obiectul de artizanat comunist de tip Cântarea României



Ceramica veche de Horezu conviețuiește cu noile magazine de artizanat cu conținut heteroclit în care, alături de producțiile tradiționale ale meșteșugarilor locului, se comercializează creații de artizanat contemporan ce pot fi găsite și în galeriile de suveniruri și artizanat din malluri și supermarketuri, replici de ceramică italiană făcute de olarii din Corund, produse unicate și obiecte suvenir – variante ale unui posibil brand de țară care valorifică imaginea lui Dracula alături de cocoșul de Hurez și alte elemente decorative ale artefactelor țărănești: icoana, ștergarul, lingura țărănească, fluierul, catrința, etc.

Marchetizarea tradiției



Horezu astăzi

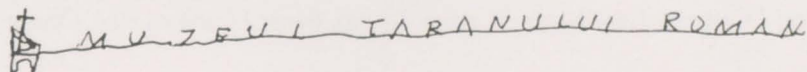


Denumiri vechi țărănești ale vaselor de pământ făcute de olari

- Bărdacă* – un fel de ibric de pământ, sau cană mai mare.
Blid – vas adânc de pus mâncare sau ciorbă.
Borcan – vas cilindric de păstrat diferite lucruri de ale mâncării.
Burdac – vas asemănător ulciorului și care se astupă cu un dop.
Butelcă – damigeană mică de pământ cu gâtul strâmt.
Cană – de băut sau de cărat lichide.
Cârciogul – vas cu dop la gură și care se aseamănă cu ulciorul.
Castron – strachină mare, lighean, vas de lapte.
Ceanac – blid, strachină.
Ceașcă – cană mică.
Chiup – vas mare de păstrat undelemn sau varză.
Ciob – frântură de vas.
Ciur – sită pentru strecurat.
Cratiță – cu picioare sau fără, pentru a găti mâncare.
Farfurie – vas cu fund puțin adâncit.
Felegean – ceașcă mică de cafea.
Fluerașe – jucării de copii.
Gărăfile – cană pentru vin.
Găvănos – borcan.
Ghiveciu – vas pentru ținut flori cu pământ.
Hârb – oală spartă.
Hârgău – oală mare.
Lăscăiță – vas pentru băut sau luat apă.
Litrele – măsuri ce puteau fi făcute din pământ.
Moșoică – oală mică de gătit.
Oală – are una sau două mânuși, torți.
Pârnaie – oală mare cu două torți.
Ploscă – vas de purtat sau de ținut băutură.
Strachină – vas adânc pentru pus ciorbă sau mâncare.
Tăler, talger – vas mic cu fund neadâncit.
Tăt – vas mic pentru dat apă la copii.
Țest – un fel de capac de lut ars în care se coace pâinea.
Tigaie – pentru prăjit mâncarea, are un mâner și câteodată 3 picioare.
Ulcior, urcior – de ținut sau cărat apă. Are gâtul îngust și de obicei un cioc sau țâță de scurgere.
Ulcică – oală mică.

Oale / ulcele

exporiment nr.3



Index imagini

(pg. 26-27/30-31/32-33) Modul 1

Ulcioare din Oboga - Oltenia, Mehedinți, Transilvania, Gorj, Pisc - Muntenia, Lespezi - Moldova, Lăpuș, Maramureș/ Ulcioare de nuntă, Marginea, Rădăuți, Oboga - Oltenia, Moldova / Ulcior - butoiaș, Muntenia; Ulcior - ploscă, Oboga - Oltenia /Chiup, Cană, Maramureș- Baia Mare / Blid, Criștior – Banat / Lighean, Joseni – Transilvania, sec. XIX sec. XX

(pg. 36-37/42-43) Modul 2

Oale din Pitești, Muntenia; Joseni, Transilvania; Bălcești, Vâlcea; Mănești, Dâmbovița; Vadul Crișului / Borcan, Bălcești, Vâlcea / Ulcioare din Muntenia; Banat, Birchiș; sec. XIX - sec. XX

(pg. 28 /38-39 /86 -87) Modul 3

Ulcioare, Târgoviște, Dâmbovița; Lăpuș, Maramureș, sec. XX
Ulcioare de nuntă din Oltenia, Gorj, Româna sec. XIX- sec. XX
Ploscă / Oale din Căpățâneni, Argeș, Transilvania, sf. sec. XIX

Colecția Șerban Sturdza: vase de metal, ghiumuri dobrogene și orientale, sec. XVIII-XIX

(pg. 20, 52-53) Modul 4

Chiupuri, Zăboieni, Oltenia; Muntenia, sec. XX / Oală, Mânzălești, Buzău / Borcan, Curtea de Argeș, sec. XIX

(pg. 44 - 45) Modul 5

Vas pentru gaz / Oale din Petrești, Sisești, Argeș, Cocioc, Valea Doftanei, Muntenia / Ulcior, Mehedinți, sec. XIX / Oală, Dăești, Vâlcea / Ulcior, Săsciori, Transilvania, Câmpulung Muscel, Muntenia, sec. XX / Oală cu mănășă, Pucheni, Prahova, sec. XX

(Pg.54 -55 / 56 -57/60 -61) Modul 6

Cancee din Saschiz, Mureș, 1728, 1791, 1835; Transilvania, Țara Bârsei, 1830 / Chirpăr, Sibiu, sec. XVIII; Brașov, sec. XIX / Oală, Criștior, Banat / Ulcioare din Transilvania, Herța, Moldova, sec. XX / Farfurii din Baia Mare, Maramureș, Brașov, Transilvania, Ungaria / Chiupuri, Oltenia, Carașova, Banat / Lighean, Pisc- Muntenia / Căni, Drăușeni - Brașov, 1818,1830 / Cană de bere, Drăușeni, Brașov, 1794

(Pg.62 -63/64 -65) Modul 7

Oale din Transilvania, Banat, sec. XIX / Blid, Transilvania / Strecurătoare, Bistrița, Transilvania / Oală cu mănășă, Transilvania / Lighean, Horezu - Vâlcea / Farfurie, Baia Mare, Maramureș / Castron, Transilvania / Cratiță, Chiup, Banat / Cană cu cioc, Oboga - Oltenia

(pg. 22-23/52 -53) Modul central

Oale din Sisești, Cocioc, Trăisteni - Muntenia / Portărești - Banat, Bistrița - Transilvania / Gazornică / Putinei / Borcan de untură, Cornești, Oltenia / Ulcior, Tg.Jiu, Oltenia

(pg. 80 -81) Pat de oale 1.

Capace, Delești, Crișana / Cratițe, Pitești, Argeș; Bistrița, Transilvania / Tigăi, Poenița - Argeș; Vlădești, Vâlcea / Vas pentru friptură, Lăpușnic - Banat / Ulciorașe, Dorobanțu, Dobrogea; Maramureș, Baia Sprie / Oliță / Ulcioare, Oltenia; Birchiș, Banat, Lipova / Oale, Valu Mare, Lungești, Vâlcea; Birchiș, Banat

(pg. 80 -81, 84 -85) Pat de oale 2.

Vas pentru oțet, Dobrogea, sec. XX / Blide, Săcel, Lăpuș, Maramureș / Vas pentru friptură / Platou, Transilvania / Putinei, Valea Iașului, Muntenia; Oboga, Oltenia / Oală, Transilvania / Oală cu mănășă, Calvinii, Buzău, sec. XX

(pg.16 -17) Pat de oale 3.

Unelte de olărit, Maramureș, Olt / Roată de olar / Găuritor, Maramureș, Baia Mare / Rotiță pt. imprimat / Pensule pt. decorat, Maramureș - Vama / Ștanță, Muntenia / Corn de olar, Tipar, Maramureș - Baia Mare / Pieptene de olar, Vâlcea - Horezu, Vama, Maramureș

(pg. 88) Pat de oale 4.

Obiecte din colecții private: sec. XIX - XXI
Talgere de Maramureș / farfurii, Transilvania / Căni de Marginea, Muntenia, Oltenia / Oale de Piscu, Vlădești, Potigrafu, Vama, Argeș, Muntenia / Cancee de Corund / Ulcioare de Oboga, Banat, Transilvania

(pg. 89) Masa cu recipiente urbane: sec.XX-XXI

Instalație cu blide, vase și produse artisanale de la Horezu, achiziții recente, obiecte din colecții private, obiecte autobiografice

Pg. 16-17/22-23/28/30-33/36-39/42-45/48/51/52-57/60-66/74-75/80-81/84-89
fotografii (detalii și ansamblu) de Marius Caraman, Lila Passima, din expoziția Oale și ulcele, organizată de MȚR în 2011, curator Lila Passima

(Pg. 19-21/53)

Fotografii realizate de Ion Grigorescu / fotografii din arhiva de imagine a MȚR

(Pg.29)

Dimitrie C. Ollănescu (comisar general), *Raport general asupra participărei României la Expoziția Universală din Paris*, I.V. Socec, București, 1901

(Pg.35)

Motive decorative în ceramică - Arta populară românească, editura Academiei RSR, București, 1969

(pg. 59)

Din istoria și tehnica artei ceramice săsești din sudul Transilvaniei, Herbert Hoffman, studii și comunicări, Muzeul Bruckenthal, Sibiu, 1956

(pg. 76)

Din Ceramica românească, Barbu Slătineanu, Fundația pentru literatură și artă regele Carol II, 1938

(Pg.88-91)

fotografii *Piața de artizanat*, CD-Rom realizat în cadrul proiectului *Patrimoniul țăranului recent: radiografieri, valorificare și expunere*, MȚR 2007

(pg. 92)

Tudor Pamfile, *Industria casnică la români*, Academia Română, Socec 1910

Bibliografie:

Ceramica românească, Barbu Slătineanu, Fundația pentru literatură și artă regele Carol II, 1938

Ceramica feudală românească, Barbu Slătineanu, ed. de stat pentru literatură și artă, 1958

Manual de ceramică populară, B. Slătineanu, P. Petrescu, P. Stahl, ed. de stat didactică și pedagogică, 1958

Arta populară românească, editura Academiei RSR, București, 1969

Ceramica neagră lustruită de la Marginea, Florea B. Florescu, ed. de stat pentru literatură și artă, 1958

Din istoria și tehnica artei ceramice săsești din sudul Transilvaniei, Herbert Hoffman, studii și comunicări, Muzeul Bruckenthal, Sibiu, 1956

Ceramica românească tradițională, Corina Nicolescu, P. Petrescu, ed. Meridiane, București, 1974

Arta ceramică populară a Transilvaniei, Istvan Csupor, Novella, 2008

Portret / atelier Ioana și Dumitru Mischiu, Lila Passima, editura Martor, 2014

www.romanioliberal.ro/special/documentare/cocosul-de-horezu-se-globalizeaza-94323,

Bogdan Iancu, România Liberă, mai 2007

Expoziția Oale și ulcele a fost organizată în sala Foaier, 2011

curator Lila Passima

colaboratori: Cosmin Manolache, Ruxandra Grigorescu, Marius Caraman, Cristi Mărăcinescu, departamentele patrimoniu, tehnic și economic



© Muzeul Național al Țăranului Român 2015
Oale / ulcele
concept editorial: Lila Passima ©

text, concept și design: Lila Passima ©
documentare arhivă: Lila Passima, Cosmin Manolache
redactare/corectură: Cosmin Manolache
foto: Marius Caraman, Arhiva de imagine a MNȚR, Ion Grigorescu,
Biblioteca MNȚR, Lila Passima, Bogdan Iancu, Cătălina Tesăr
scanări: Cristian Mărăcinescu

DTP/prepress: Claudiă Pascu
tipar: Master Print Super Offset

2/2022

5,69 lei

Localitatea	Județul	O L A R I :							Fabrici	Observațiuni
		Români	Unguri	Sași	Ruteni	Bulgari	Diverși	Total		
Cluj	Cluj	3	18	2				23		7 cuptoare
Cocioc	Ilfov	8							5	Sobari
Cozmeni	Cernăuți									Centru dispărut.
Cristești	Lăpușna	3						3		
Criștior	Bihor	40						40		
Cucuieti	Bacău	18						18		cu cei dela Băh- nășeni.
Curtea de Argeș	C. de Argeș	27						27		27 cuptoare
Corund	Odorhei		230					230		70 cuptoare
Câmpulung ..	Muscel	*								Centru dispărut.
Dărmănești ..	Prahova	44						44		40 cuptoare
Dăești	Vâlcea	75						75		
Dănești	Ciuc		12					12		
Dej	Someș ..		12					12		Breslă de olari
Dolhești	Baia	6						6		6 cuptoare
Drăușeni	Târnava M.			*						Centru dispărut
Ghindaru	Odorhei	*	*							* Nu am data
Glogova	Mehedinți	30						30	2	15 cuptoare
Hațeg	Hunedoara	14						14		
Hârlău	Iași	5						5		3 cuptoare
Hereasca-Pisc	Ilfov	2						2		
Herța	Dorohoi	2						2	1	
Horezu	Vâlcea	30						30		10 cuptoare
Huedin	Cluj		4					4		4 cuptoare
Hunedoara	Hunedoara	3						3		
Ivești	Tecuci	*								* Nu am date
Jurcenii	Lăpușna	43						43		40 cuptoare
Jibou	Sălaș		1					1		1 cuptor
Lăpușul Unguresc	Năsăud	2	7					9		
Lehceeni	Bihor	130						130		
Lespezi	Baia	20						20		Informație nesi- gură
Lugoj	Severin		9					9		
Mădăraș	Ciuc		12					12		
Marginea	Rădăuți	4						4	1	
Obârșia	Arad	*								* Nu am date
Oboga	Romanați	200						200		120 cuptoare
Odobești	Dâmbovița	6							6	
Odorhei	Odorhei		*							* Nu am date

Toate drepturile rezervate.

Nicio parte din acest catalog nu poate fi reprodusă sau transmisă în niciun mod, sub nicio formă fără consimțământul scris al deținătorilor de copyright.



© Muzeul Național al Țăranului Român 2015
Oale / ulcele
concept editorial: Lila Passima ©

text, concept și design: Lila Passima ©
documentare arhivă: Lila Passima, Cosmin Manolache
redactare/corectură: Cosmin Manolache
foto: Marius Caraman, Arhiva de imagine a MNȚR, Ion Grigorescu,
Biblioteca MNȚR, Lila Passima, Bogdan Iancu, Cătălina Tesăr
scanări: Cristian Mărăcinescu

D'TP/prepress: Claudia Pascu
tipar: Master Print Super Offset

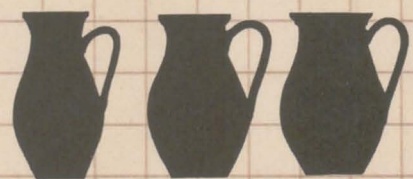
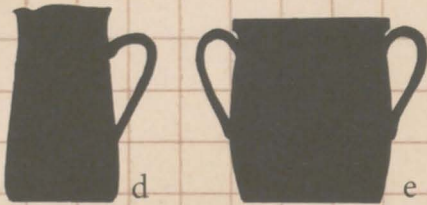
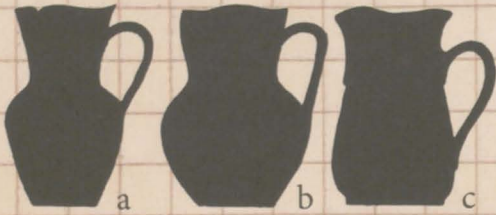
2/2022

5,69 lei

Muzeul Țăranului Român
Șoseaua Kiseleff nr. 3 Sector 1, București
Tel. 021.3179661, Fax. 021.3129875
e-mail: info@muzeultaranuluiroman.ro
www.muzeultaranuluiroman.ro



Muzeul Țăranului Român



Muzeul Taranului Roman